

Utbildningsnämndens verksamhetsanalys 2026 och plan 2027–2028



Innehållsförteckning

1	Kommunens styrmodell.....	3
1.1	Årshjul.....	4
2	Uppdrag och Ansvar.....	5
3	Strategisk analys	6
4	Nämndens behov	8
4.1	Behov utifrån Enköpings kommuns trend- och omvärldsanalys.....	8
4.2	Behov utifrån lagar och myndighetskrav.....	14
4.3	Övriga behov	21
4.4	Totalt behov utöver ram	22
5	Ekonomi.....	23
5.1	Driftbudget	23
5.2	Förändringar i driftsbudget.....	29
5.3	Taxor och avgifter	31
6	Förändringar om ramen minskas	31
7	Investeringsplan 2026–2035	32
7.1	Analys av nämndens investeringsbehov	32
7.2	Skattefinansierad investeringsplan.....	34
7.3	Större investeringar efter 10-årsplanen.....	37

1 Kommunens styrmodell



All styrning i Enköpings kommun tar sin utgångspunkt i kommunens vision. Visionen är gemensam för hela kommunkoncernen och ska fungera som en ledstjärna för kommunens utveckling i helhet. Det är kommunfullmäktige som beslutar om kommunens vision. Medborgarfokus och ett hållbart förhållningssätt ska genomsyra allt vi gör.

Vart fjärde år beslutar kommunfullmäktige om en långsiktig plan för kommunkoncernen. Den långsiktiga planen utgör den politiska viljan och anger färdriktningen för kommunkoncernen de kommande fyra åren. Kommunfullmäktige beslutar även om andra styrdokument som avser hela kommunen/koncernen.

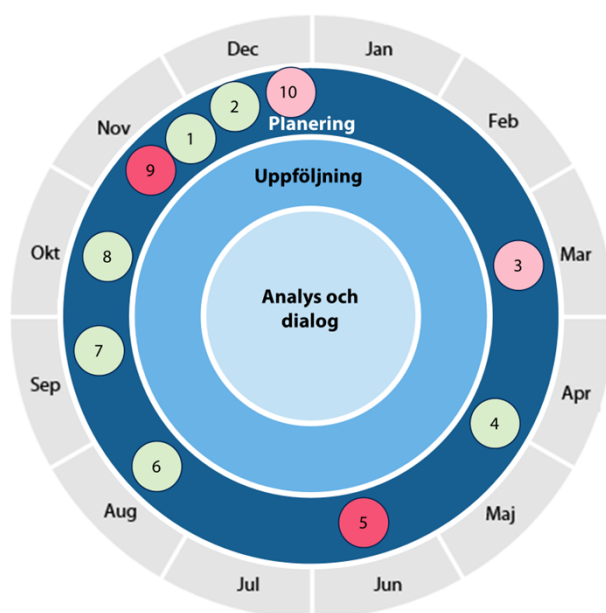
Varje nämnd, bolag och förbund ansvarar för att bedriva en effektiv verksamhet med god kvalitet med utgångspunkt i grunduppdraget, de ekonomiska förutsättningarna samt kommunfullmäktiges politiska målbild och mål, uppdrag/satsningar och övriga beslut.

Förutom de politiska nivåerna i vår styrning har även förvaltningar, avdelningar och enheter ett ansvar för sitt eget grunduppdrag. Med god kvalitet som utgångspunkt och inom sina ekonomiska förutsättningar har de mandat att utveckla den egna verksamheten genom att definiera utvecklingsmål för verksamheten och genomföra aktiviteter för att nå målen.

Systematisk planering, uppföljning och analys är en central och viktig del i styrmodellen. Varje nämnd och bolag ansvarar för att regelbundet och systematiskt följa upp den egna verksamheten utifrån mål och resultat, kvalitet, ekonomi och personal. Kommunkoncernens gemensamma uppföljning sker vid fyra tillfällen per år. Det gäller perioderna januari-mars, januari-augusti, januari-oktober och för helåret.

1.1 Årshjul

All verksamhet kräver god planering. Kommunens planeringsprocess handlar om att analysera förändringar i omvärlden och identifiera nämnders behov för att kunna genomföra sina uppdrag på ett rättssäkert och kvalitetssäkert sätt gentemot dem vi är till för. Behoven lyfts fram i nämndernas verksamhetsanalyser som beslutas av respektive nämnd under våren. Verksamhetsanalyserna utgör sedan beslutsunderlag till kommunens fördelning av ekonomiska resurser. Planeringsprocessen finns beskriven i årshjulet nedan.



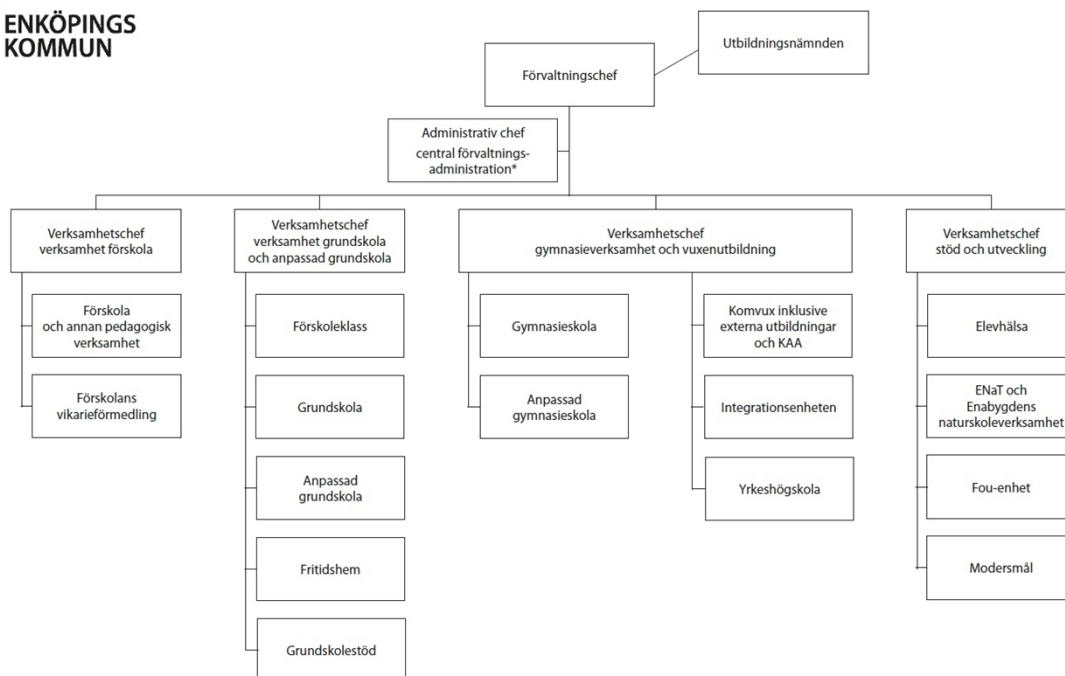
1. Omvärldsdag/Kick-off 2026 års process (november)
2. Planeringsunderlag 2026 års process skickas ut (december)
3. **Verksamhetsanalys 2026 för respektive nämnd tas fram (januari-april)**
4. Dialoger och budgetberedning (april-maj)
5. KS beslut om planeringsförutsättningar 2026 (juni)
6. Kvalitetssäkring (juni-augusti)
7. Dialoger och budgetberedning (september-oktober)
8. Kommunstyrelsen behandlar budgeten (oktober)
9. Kommunfullmäktiges budgetbeslut (november)
10. Nämnders beslut om Nämndplan med budget + internkontrollplan (december)

2 Uppdrag och Ansvar

Utbildningsnämnden ansvarar för förskola, annan pedagogisk verksamhet, förskoleklass, grundskola, anpassad grundskola, fritidshem, gymnasieskola, anpassad gymnasieskola, kommunal vuxenutbildning, kommunal vuxenutbildning som anpassad utbildning samt yrkeshögskola. Utöver detta ansvarar nämnden också för att ta emot och ge introduktion till flyktingar samt kommunalt aktivitetsansvar för unga (KAA).

Utbildningsnämndens uppdrag är dels att vara finansiär till alla barn och elever som är folkbokförda i Enköpings kommun samt vissa andra deltagare i kommunens verksamheter, dels att vara huvudman för den verksamhet som bedrivs i kommunal regi.

Utbildningsnämnden stöds av utbildningsförvaltningen som leds av en förvaltningschef. På förvaltningen finns en administrativ chef och fyra verksamhetschefer. Verksamhetscheferna för förskola, grundskola respektive gymnasieverksamhet och vuxenutbildning leder rektorerna inom respektive skolform. Under verksamhetschefen för förskola finns öppen förskola, kväll-, natt- och helgverksamhet, vikarieförmedling och ett förskoleteam med specialpedagoger. Till grundskoleorganisationen hör även Grundskolestöd där mottagningsenhet, Lärandearena och grundskoleteamet ingår. Verksamhetschefen för gymnasieverksamhet och vuxenutbildning leder även integrationsenheten. Under verksamhetschefen för stöd- och utveckling ingår modersmål, elevhälsa, Enabygdens naturskoleverksamhet, Enköpings Naturvetenskap och teknik samt forskning- och utveckling.



3 Strategisk analys

Resultatet i verksamhetsanalys för 2026–2028 pekar på att nämnden står inför stora ekonomiska utmaningar under perioden för att få en budget i balans. Detta beror dels på det effektiviseringskrav som finns på nämnden som för år 2026 förväntas omfatta 36,2 miljoner kronor (mnkr) och 2027/2028 förväntas öka till sammanlagt 55,4 mnkr. Det beror dels på en demografisk förändring med exempelvis fallande barnantal i förskolan. Minskningen av tilldelade medel till följd av förändrade volymerna förväntas att bli som störst 2027 och innebär då en minskning på 46 mnkr jämfört med nivån i budgeten 2025.

Det kritiska ekonomiska läget är särskilt allvarligt om vi ser till de förändrade behov och utmaningar som nämnden och utbildningsväsendet står inför. Större socioekonomiska skillnader, ojämlika livsvillkor och ökad psykisk ohälsa bland barn och unga kommer att kräva mer resurser från skolan i och med skolans lagstadgade kompensatoriska uppdrag. Till detta kommer även ett förändrat samhällsklimat där skolan möter allt fler elever med utmanande beteende mot elever och personal. Skolan förväntas att ta en mer aktiv roll i att förbygga våld och kriminalitet och att i högre utsträckning samverka med polis och socialtjänst. Säkerhetsfrågorna har blivit allt mer angelägna för utbildningsväsendet och detta ställer högre krav på att kunna hantera och förebygga olika typer av säkerhetsrisker exempelvis pågående dödligt våld. Vi ser även en trend gällande digitalisering och en snabb utveckling av AI. Detta kommer skapa möjligheter för utbildningsväsendet men ställer också krav utbyte av teknik och kompetensutveckling.

Utbildningsområdet förväntas under de närmaste åren präglas av flera omfattande politiska reformer. 2025 genomförs en stor gymnasiereform (Gy25), vilken kommer få effekter under hela den närmaste treårsperioden. Utöver detta finns beslut på införandet av ett nationellt professionsprogram vilket kommer ställa högre krav på möjligheten till kompetensutveckling för lärare, förskollärare och rektorer. Ett nytt betygssystem planeras även att införas i grundskolan. Det finns även förslag på att förskoleklass ska integreras i grundskolan med högre krav på garanterad undervisningstid, så att grundskolan blir tioårig. Utöver detta finns även förslag på att reglera lärare och förskollärares undervisningstid, vilket kan innebära ökat behov av personal. Detta är bara några av de politiska reformer som förväntas att träda i kraft under perioden.

Vi ser även flera övriga behov. Vistelsetiden per barn i förskolan har de senaste åren ökat med nästan 20 timmar per barn och månad. Detta gör att vi trots minskade barnantal ser att den totala schemalagda tiden på förskolan faktiskt har ökat med 4 % trots att antalet barn har minskat. Fler barn som går längre tid på förskolan leder till ökade kostnader. Vi ser också ökade kostnader för lokaler samt ökade kostnader för kompensation till andra huvudmän för ökade lokalkostnader.

Nämnden bedömer att vi skulle behöva ett resurstillskott på mellan 51- 75 mnkr under åren 2026-2027 för att hantera förändrade behov och krav, utan att behöva dra ner på kvalitén i verksamheten (ej medräknat underskott till följd av volymförändringar). Istället ser vi utifrån nuvarande tilldelning att vi behöver hantera ett underskott till följd av effektivisering och volymförändringar på 69,3 mnkr 2026 och ytterligare 32,2 mnkr 2027 (se avsnitt 5.1.1.). Nämnden

bedömer att de ökade behoven tillsammans med minskade tilldelade medel kommer påverka verksamhetens kvalitet och förutsättningar att hantera sitt uppdrag negativt.

Nämnden kommer också behöva vidta åtgärder för att få en budget i balans. Detta innebär att icke-lagstadgade verksamheter kan behöva läggas ner. Utöver detta finns även ett behov av att minska personalstyrkan med knappt 10 %. Ifall nämnden behöver spara ytterligare en procent skulle detta innebära att ytterligare ca 2 % av personalen skulle behöva sägas upp. Nedskärningarna kommer självfallet ytterligare påverka verksamhetens kvalitet och förutsättningar att hantera sitt uppdrag negativt.

Trots att volymerna förväntas att bli lägre under några år ser vi att exempelvis barnantalet redan efter 2027 åter kommer vända uppåt och 2031 förväntas vara tillbaka på samma nivå som 2024. Kommunen behöver också ha en kapacitet att kunna ta emot barn från fristående förskolor som riskerar att lägga ner sin verksamhet. En kraftig nedskärning av nämndens verksamhet i det här läget bedömer vi allvarligt skulle skada nämndens förmåga att omhänderta de ökade behov som vi vet kommer på några års sikt.

4 Nämndens behov

4.1 Behov utifrån Enköpings kommuns trend- och omvärldsanalys

Nämnden har analyserat fyra områden som vi bedömer kommer ha hög påverkan och medför resursmässiga konsekvenser på verksamheten under tidsperioden 2026-2028 utifrån kommunens trend- och omvärldsanalys. Nedan tabell sammanfattar de ekonomiska behov utöver ram som nämnden bedömer att dessa trender medför. Områdena beskrivs sedan mer utförligt nedan.

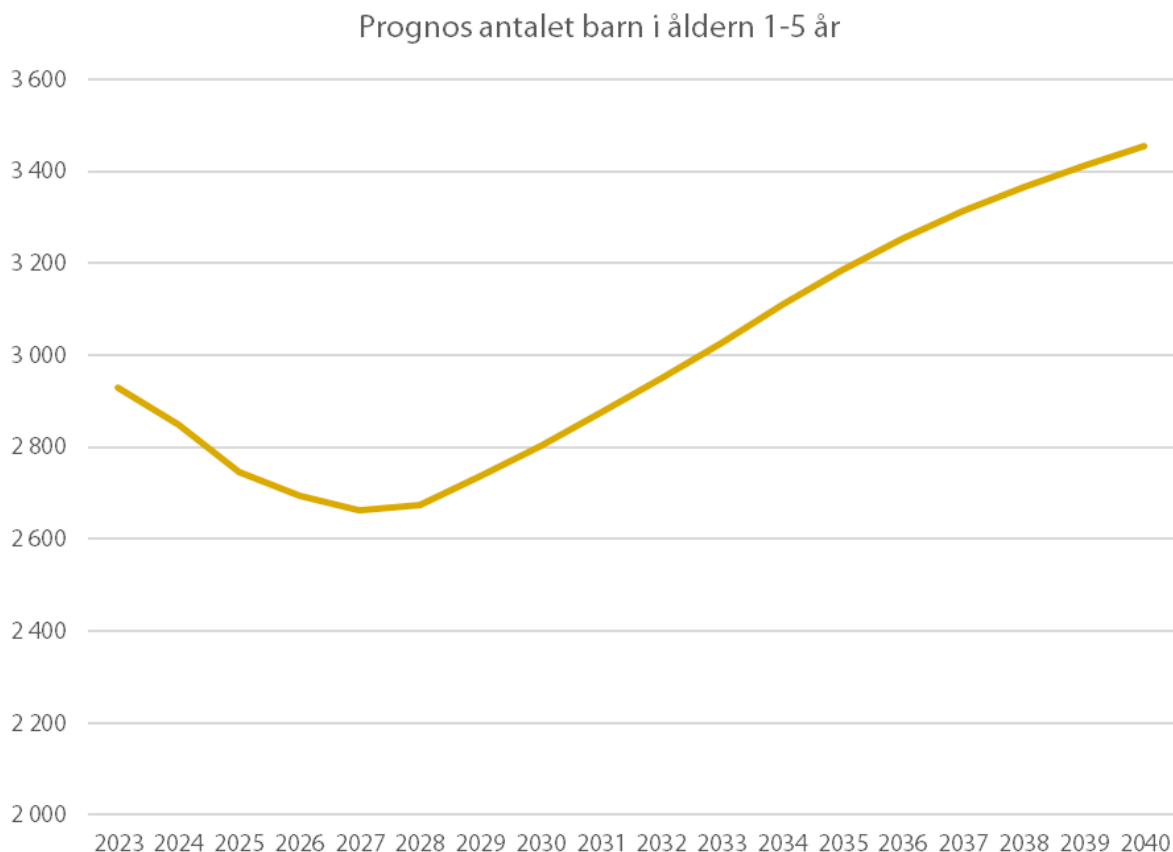
Ekonomiska behov	2026	2027	2028
Demografiska förändringar*	-33,4	-46,4	-34,8
Ojämliga livsvillkor och folkhälsa	-10,3	-19,6	-19,6
Värderingar och samhällsklimat	-9,1	-9,1	-9,1
Teknikutveckling och innovation	-4,7	-4,7	-4,7
Summa (mkr)	-57,5	-79,8	-68,2

* *Minskad tilldelning till följd av volymförändringar räknas med i avsnitt 5. För att inte räkna in samma förändring två gånger exkluderar vi denna förändring i summering av behoven i avsnitt 4.4.*

Demografiska förändringar

Utbildningsförvaltningen står inför stora utmaningar de närmaste åren på grund av demografiska

förändringar framförallt gällande färre barn i förskolan. Jämfört med 2023 kommer antalet barn att minska med nästan 10 % tills 2027 när antalet barn i förskolan förväntas att vara som lägst. Den lägre befolkningstillväxten kommer även att få effekter på grundskolan och gymnasiet genom att ökningen i åldersgrupperna blir mindre än vad vi tidigare trott, men effekterna bedöms under de närmaste åren bli störst för förskolan.



Källa: kommunens befolkningsprognos 2024

Måluppfyllelse: Färre barn i förskolan kan potentiellt förbättra måluppfyllelsen genom att pedagoger får mer tid att fokusera på varje enskilt barn, vilket kan medföra högre kvalitet på undervisningen. Samtidigt kan det bli en utmaning att upprätthålla samma nivå av kvalitet om minskade ekonomiska resurser gör att verksamheten behöver genomföra besparingar.

Målgrupp: Med färre barn i förskolan kan det bli nödvändigt att anpassa verksamheten för att möta de förändrade behoven hos en mindre målgrupp. Det kan innebära att förskoleverksamheten behöver organiseras om exempelvis genom att vissa förskolor behöver minska i omfattning, stängas eller slås samman. Detta kan riskera att påverka tillgängligheten och valmöjligheterna för föräldrar och barn negativt.

Medarbetare: Minskande barngrupper kan leda till överskott av personal, vilket kan resultera i behov av uppsägningar eller omplaceringar. Risken i sig att detta ska inträffa kan skapa stor

osäkerhet och stress hos personalen vilket riskerar att påverka personalens hälsa, motivation och engagemang negativt.

Verksamhet: Förskoleverksamheten kan behöva omstruktureras för att effektivt hantera det minskade barnantalet och därmed de minskade resurserna. Detta kan innebära att behov av omorganisering och resurser behöver omfördelas. Samtidigt ser vi en tendens till att flera vårdnadshavare väljer att ha sina barn med en längre vistelsetid på förskolan. Kommunen behöver också ha en beredskap för att kunna ta emot barn i fall fristående förskolor väljer att lägga ner sin verksamhet.

Ekonomi: Budgetramen enligt resursfördelningsmodellen (RFM) sätts baserat på förväntad volym/antalet barn. Nämndens budgetram kommer därför att minska i proportion med minskningen av volymer. Det finns en stor risk att kostnader för lokaler kommer ta en allt större del av förskolans resurser i förhållande till personal och undervisningskostnader. 2023 ligger Enköpings kommuns kostnader för lokaler per barn inom förskolan 26 % över genomsnittet för riket medan kostnaden för personal i förskolan ligger 8 % under genomsnittet för riket per barn.

Nedan uppskattade kostnader bygger på förändringarna i RFM som fastställts i december 2024 jämfört med RFM 2023. Att det negativa resultatet inte blir större under 2027 respektive 2028 beror på att skattningar avviker mindre från varandra i de olika RFM. Antalet barn kommer vara som lägst 2027 och för 2028 förväntas en svag ökning.

Ekonomiska behov	2 026	2 027	2 028
förändrade anslag till följd av ändrade volymer jämfört med 2025	-33,4	-46,4	-34,8

Notering: Se avsnitt 5.5.1.

Ojämlika livsvillkor och folkhälsa

Skolan har ett viktigt kompensatoriskt uppdrag att uppväga skillnader i barn och elevers förutsättningar att tillgodogöra sig utbildning. Alla barn och elever ska få det stöd de behöver för att nå så långt som möjligt i sitt lärande. Ökade socioekonomiska skillnader och större grupper med socioekonomisk utsatthet gör att skolan kan behöva avsätta mer resurser samt omfördela resurser när antalet barn och elever med större behov ökar.

För att möta utmaningarna med ökade socioekonomiska skillnader ser vi behov av att insatser görs tidigt under elevens skolgång. Barn med föräldrar som är arbetssökande eller föräldralediga är särskilt utsatta ur ett socioekonomiskt perspektiv och dessa barn är i särskilt behov av kompensatoriska insatser. Utbildningsförvaltningen ser att fritidshemmets pedagogiska insatser är särskilt viktiga här och utreder därför förslaget att barn till arbetssökande och föräldralediga kostnadsfritt ges möjlighet att ta del av fritidshemmets pedagogiska verksamhet från 2027.

Vi ser också en trend gällande ökad psykisk ohälsa bland barn och unga. Detta medför att skolan kan behöva lägga mer resurser på hälsofrämjande och förbyggande arbete, samt att fler elever blir i behov av extra anpassningar och särskilt stöd.

Måluppfyllelse: Ökade socioekonomiska skillnader och psykisk ohälsa bland barn och unga kan påverka måluppfyllelsen negativt. För att säkerställa att alla elever når sina mål, behöver skolan intensifiera sitt kompensatoriska arbete och erbjuda mer stöd till de elever som har större behov. Detta kan innebära att fler resurser avsätts för individuella stödåtgärder.

Målgrupp: Målgruppen förändras med ökade socioekonomiska skillnader och större grupper med socioekonomisk utsatthet, samt psykisk ohälsa. Skolan måste anpassa sina metoder och resurser för att möta de varierande och ökande behoven hos eleverna.

Medarbetare: Personal kommer att stå inför större utmaningar när det gäller att hantera ändrat behov hos elev och barngrupperna. Detta kan leda till ökad arbetsbelastning och stress. För att stödja medarbetarna kan det finnas behov av kompetensförsärande insatser samt att säkerställa att det finns tillräckligt med personal för att möta de ökade behoven.

Verksamhet: Skolans verksamhet kan få ett ändrat behov av kompetens, behöva utveckla arbetsmetoder och strategier samt kan behöva se över modell för ekonomisk fördelning mellan skolor och verksamheter. Elevhälsan kompetens och insatser i samverkan med annan skolpersonal kan förväntas att bli allt viktigare.

Ekonomi: För att möta de ökade behoven kommer skolan att behöva mer resurser samt arbeta för att effektivt använda och omfördela befintliga resurser för att säkerställa att skolan kan behålla samma nivå av kvalitet på utbildningen.

Ekonomiskt behov	2026	2027	2028
Ökade kostnader för undervisning motsvarande en ökning på 10% av det belopp som idag avsätts för socioekonomiskt strukturbelopp	-6,8	-6,8	-6,8
Ökade resurser till elevhälsa (+10%)	-3,5	-3,5	-3,5
Eventuell satsning på fritidshem för barn till föräldralediga och arbetssökande (+300 barn)	0	-9,3	-9,3
Summa	-10,3	-19,6	-19,6

Värderingar och samhällsklimat

Rektorer och personal inom skolan vittnar om att flera elever än tidigare uppvisar ett utmanande beteende mot andra elever och skolans personal. Detta kan bero på ökande sociala spänningar, polarisering samt en minskad respekt och tilltro för skolan som institution och för skolans professioner.

Vi ser en nationell politisk inriktning med ökat fokus på att bekämpa och förebygga våld och kriminalitet och där skolans roll framhålls som central, i synnerhet i samverkan med polis och socialtjänst. Skolverksamheten behöver även hantera risker för situationer med våld eller i värsta fall situationer med pågående dödligt våld (PDV). Skolan behöver säkerställa personal och elevers säkerhet genom exempelvis kompetensinsatser och att ha väl implementerade rutiner.

Måluppfyllelse: Utmanande beteenden, ökande sociala spänningar och hantering av säkerhetsrisker kan negativt påverka måluppfyllelsen genom att skapa en störande och otrygg lärmiljö. För att säkerställa att eleverna kan nå sina mål kan skolan behöva avsätta resurser för att hantera dessa problem och risker.

Målgrupp: Målgruppen blir mer komplex och skolan kan behöva anpassa sin verksamhet utifrån nya och varierande behoven hos eleverna, inklusive de som uppvisar utmanande beteenden.

Medarbetare: Medarbetarna står inför utmaningar när det gäller att hantera utmanande beteenden och risk för våld. Detta kan leda till ökad stress och arbetsbelastning. Detta kan ställa krav på mer och andra typer av personalresurser samt behov av kompetensinsatser.

Verksamhet: Utvecklingen ställer krav på verksamhetens psykosociala arbete, säkerhetsrutiner, samt resurser för samverkan med exempelvis polis och socialtjänst. Skolan kan även behöva arbeta ytterligare med att få till en trygg och respektfull lärmiljö.

Ekonomi: För att skolans verksamhet i andra avseenden inte ska påverkas negativt kan utökade resurser krävas. I synnerhet kan elevhälsans resurser behöva stärkas men även i övrigt kan det behövs förstärkning av personalresurser samt satsningar på kompetensinsatser.

Ekonomiskt behov	2026	2027	2028
Ökning av personal/undervisningskostnader (+1%)	-7,4	-7,4	-7,4
Ökade resurser till elevhälsa (+5 %)	-1,7	-1,7	-1,7
Summa	-9,1	-9,1	-9,1

Teknikutveckling och innovation

Den snabba teknikutvecklingen skapar både utmaningar och möjligheter för verksamheten. Utvecklingen inom AI skulle kunna leda till ökad likvärdighet, vilket innefattar att elever genom AI ges möjlighet till ett individuellt stöd som tidigare inte varit möjligt och har potential att utjämna skillnader i elevers förutsättningar och bakgrund. Teknikutvecklingen ställer samtidigt krav på införskaffande av teknisk utrustning samt att nya arbetssätt och metoder utvecklas och implementeras. Digitaliseringen medför även ökade externa krav på våra verksamheter. Ett exempel är införandet av digitala nationella prov som ställer andra krav på verksamheten både utifrån teknisk utrustning men också rutiner.

Måluppfyllelse: Teknikutvecklingen, särskilt AI, har potential att förbättra måluppfyllelsen genom att erbjuda individuellt stöd och anpassad undervisning. AI kan hjälpa till att identifiera elevernas styrkor och svagheter och ge skräddarsydd undervisning för att förbättra deras lärande. Samtidigt ställer digitaliseringen krav på att skolan effektivt integrerar tekniken i undervisningen för att säkerställa att alla elever kan dra nytta av dessa möjligheter.

Målgrupp: Målgruppen kan dra stor nytta av den snabba teknikutvecklingen, särskilt elever som behöver extra stöd. AI och digitala verktyg kan erbjuda mer likvärdiga möjligheter för alla elever att nå sina mål. Samtidigt finns även en risk att vissa elever, exempelvis elever från ett hem med

mindre digital vana och kunskap, i realiteten får svårare att tillgodogöra sig teknikens fördelar.

Medarbetare: Medarbetarna behöver utbildning och stöd för att effektivt använda ny teknik och AI i undervisningen. Detta kan innebära ett fortsatt behov av kompetensinsatser, även om Enköping redan genomfört omfattande kompetensinsatser gällande AI. Det kan vara viktigt att hantera eventuella oro och motstånd mot förändringar genom att kommunicera fördelarna och erbjuda stöd. Teknikutvecklingen och AI har även potential till effektivisering av personalens arbete.

Verksamhet: Skolans verksamhet behöver anpassas för att integrera ny teknik och AI. Detta kan innebära att införskaffa teknisk utrustning samt utveckla nya arbetssätt och metoder för att realisera teknikens möjligheter.

Ekonomi: Införskaffande av teknisk utrustning och utbildning av personal innebär kostnader för att ta tillvara på teknikens möjligheter, säkerställa att alla elever har tillgång till den teknik som behövs och möta ökade externa krav.

Ekonomiskt behov	2026	2027	2028
Ökad kostnad för digitala lärmittel (+10% kostnader för lärmittel)	-4,7	-4,7	-4,7

4.2 Behov utifrån lagar och myndighetskrav

Skolan är ett område där det pågår ett stort antal utredningar. Längst ned i detta avsnitt återfinns en lista med avslutade eller pågående utredningar. I detta avsnitt har vi lyft några av de förändringar som förväntas de närmaste åren och som vi bedömer kommer få stora effekter för verksamheten och ha påverkan ur ett resursperspektiv, men listan hade kunnat gjorts mycket längre.

Nedan tabell sammanfattar de ekonomiska behov utöver ram som nämnden bedömer att dessa förändringar medför. Förslagen beskrivs sedan mer utförligt nedan. Nedan förslag har kommit olika långt i beredningsprocessen, vissa förslag är beslutade medan andra är propositioner eller utredningsförslag. Vi har endast tagit med ett urval av reformer som vi bedömer som sannolika att de kommer träda i kraft. Det finns alltid en viss grad av osäkerhet gällande framtida förslag exempelvis beroende av framtida politisk majoritet. Vi har samtidigt ingen kännedom om att något av nedanstående förslag präglas av starka politiska motsättningar.

Ekonomiska behov	2 026	2 027	2 028
GY25	-4,4	-4,4	0

Ekonomiska behov	2 026	2 027	2 028
Nationellt professionsprogram	-8,0	-8,0	-8,0
Nytt betygssystem i grundskolan	-2,0	-2,0	0,0
10-årig grundskola	0,0	-2,0	-24,3
Reglerad undervisningstid för lärare och förskollärare	-1,0	-23,2	-22,2
Summa (mkr)	-14,4	-16,4	-36,7

Gymnasiereformen GY25

Gy25 innebär omfattande regeländringar som berör utbildning som påbörjas efter den 30 juni 2025 inom skolformerna gymnasieskola, anpassad gymnasieskola och komvux. Ett ämnesutformade betygssystemet kommer att ersätta dagens system med kurser och kursbetyg. Ämnesplaner som är anpassade för ämnesbetyg införs i samband det nya betygssystemet.

Måluppfyllelse: Ett nytt betygssystem förväntas öka motivationen hos eleverna eftersom de får tid att utveckla sina kunskaper så att tidiga misslyckanden kommer att spela mindre roll för deras slutbetyg.

Målgrupp: Det är mer än tio år sedan ämnesplaner, examensmål, program mål och programstrukturer på gymnasial nivå genomgått en större förändring. Styrdokumenten blir nu mer relevanta för sin samtid, nya ämnen införs som till exempel artificiell intelligens. Detta är gynnsamt för målgruppen.

Medarbetare: En stor fördel med Gy 25 är att lärarna får möjlighet att undervisa mer långsiktigt men Gy 25 ställer nya krav på hur lärare arbetar med undervisning och betygssättning vilket kommer att bli tidskrävande de första åren. Under en övergångsperiod behöver personalen hantera två system eftersom Gy25 tillämpas för de elever som startar efter 1 juli 2025.

Verksamhet: För verksamheten i stort innebär gymnasiereformen förutom det som redan är beskrivet att de administrativa system som används vid betygssättning måste göras om eller bytas ut samt att personal som inte är lärare också behöver utbilda sig i Gy25.

Ekonomi: Nya läromedel anpassade till Gy 25 behöver införskaffas, detta kommer ha stor påverkan de närmaste tre åren tills läromedel införskaffats för samtliga årskurser. Det förväntas krävas personalförändringar på grund av att gymnasieskolan behöver hantera att elever studerar enligt både enligt det gamla och det nya systemet.

Ekonomiskt behov	2 026	2 027	2 028
Ökning av personal/undervisningskostnader på gymnasieskolan inkl. anpassad (+2%)	-2,8	-2,8	0
Ökade kostnader för lärverktyg gymnasieskola inkl. anpassad (+10%)	-1,4	-1,4	0
Ökade kostnader gymnasial vuxenutbildning (+4%)	-0,2	-0,2	0

Ekonomiskt behov	2 026	2 027	2 028
Summa	-4,4	-4,4	0

Nationellt professionsprogram för rektorer, lärare och förskolelärare

Riksdagen har beslutat om nya bestämmelser i skollagen som innebär att det inom skolväsendet ska finnas ett nationellt professionsprogram för rektorer, lärare och förskollärare. Syftet är att utveckla undervisningens kvalitet, stärka professionerna, öka yrkenas attraktionskraft och på detta sätt öka likvärdigheten i utbildningen för eleverna. Huvudmannens befintliga skyldighet att se till att personalen ges möjligheter till kompetensutveckling preciseras också till viss del.

Måluppfyllelse: Ett av syftena är att utveckla undervisningens kvalitet vilket talar för att det kan påverka måluppfyllelsen positivt, speciellt om vi lyckas med skolans kompensatoriska uppdrag.

Målgrupp: Det nationella professionsprogrammet ska innehålla kompetensutvecklingsinsatser som ska ligga till grund för meriteringsnivåer för legitimerade lärare och förskolelärare vilket innebär en karriärväg för professionerna.

Medarbetare: Genom professionsprogrammet ges förskolelärare, lärare och rektorer möjligheter till strukturerad och likvärdig kompetensutveckling under hela yrkeslivet. Det stärker professionen.

Verksamhet: Ett av syftena med professionsprogrammet är att i förlängningen bidra till ökad likvärdighet i utbildningen för barn och elever. För verksamheten kommer detta att ställa krav på att professioner erbjuds kompetensinsatser samt behov av att arbetstid avsätts.

Ekonomi: Förändringen kommer medföra ökade kostnader för kompetensinsatser. Förändringen kommer även öka personal/undervisningskostnader på grund av att arbetstid behöver avsättas samt eventuellt behov av vikarier under tiden ordinarie personal tar del av kompetensinsatser.

Ekonomiskt behov	2 026	2 027	2 028
Ökning av personal/undervisningskostnader alla skolformer (+2%)	-7,4	-7,4	-7,4
Ökade kostnader för kompetensinsatser (+10 %)	-1,0	-1,0	-1,0
Summa	-8,4	-8,4	-8,4

Nytt betygssystem för grundskolan

I februari 2025 kom ett betänkande av utredningen om likvärdiga betyg och meritvärden. Utredningen har haft i uppdrag att analysera och lämna förslag på förändringar i betygssystemet och systemet för meritvärdering. Förslagen ska syfta till att betyg och meritvärden från grundskolan, specialskolan och gymnasial nivå blir mer likvärdiga och på ett rättvisande sätt speglar elevers ämneskunskaper. På så sätt kan de fungera som ett rättssäkert instrument för urval till nästa utbildningsnivå. Bland annat föreslår utredningen en meritvärdeskalibreringsmodell, en numerisk betygsskala med tio betygsteg och ett nytt system för nationella prov. Förändringen

föreslås träda i kraft från 1 januari 2027.

Måluppfyllelse: Betyget F, alltså betyget underkänt, slopas. Antagning och urval till gymnasieskolan ska bygga på ett sammanlagt meritvärde och inte hindras av en skarp F-gräns. Det skulle kunna medföra att fokuset i klassrummet läggs på att nå så långt som möjligt mot målen istället för nå vissa gränser i kunskapsutvecklingen som till exempel gränsen för dagens betyg E. Samtliga nationella prov i årskurs 9 och i gymnasieskolan ska vara digitala och rättas centralt. Elevernas genomsnittsbetyg kalibreras mot respektive skolas genomsnittsresultat på de nationella proven. Det medför att de nationella proven får en större betydelse jämfört med idag vilket kan påverka elevers resultat upp och ner.

Målgrupp: Elever och lärare får ett helt nytt betygssystem att förhålla sig till. Förhoppningen är att det nya betygssystemet ska bli mer likvärdigt i landet.

Medarbetare: Det blir enklare för lärare att bedöma sina elevers kunskaper i relation till elever på andra skolor. Elevernas genomsnittsbetyg kalibreras mot respektive skolas genomsnittsresultat på de nationella proven. Det ska motverka betygsinflation och öka likvärdigheten.

Verksamhet: Det kommer att krävas mycket tid för att implementera och blir förtrogen med det nya betygssystemet.

Ekonomi: Framförallt kommer detta medföra ökade kostnader vid implementering samt behov av kompetensinsatser.

Ekonomiskt behov	2 026	2 027	2 028
Kostnader för implementeringsinsatser samt kompetensinsatser	-2	-2	

Tioårig grundskola

Regeringen har överlämnat en proposition till Riksdagen om en tioårig grundskola. Propositionen innehåller förslag till ändringar i skollagen (2010:800) som syftar till en starkare kunskapsskola. Grundskolan ska utökas och bli tioårig genom att förskoleklassen upphör som skolform och ersätts av en ny första årskurs i grundskolan. Även den anpassade grundskolan utökas med en ny första årskurs, så att den anpassade grundskolan blir tioårig. Den nya första årskursen innebär att lågstadiet utvidgas ett år i grundskolan och i den anpassade grundskolan och att den garanterade undervisningstiden utökas med 534 timmar per skolform.

Ändringarna i skollagen föreslås träda i kraft den 1 juli 2026 och tillämpas första gången i fråga om utbildning och annan verksamhet som bedrivs efter den 30 juni 2028.

Måluppfyllelse: Förskoleklassen infördes den 1 januari 1998 som en egen skolform. Avsikten var bl.a. att underlätta en verksamhetsmässig integration mellan förskolan och skolan. Regeringens intention med förskoleklassen var att ge alla elever möjlighet att delta i en tioårig pedagogisk verksamhet för att därmed ge goda förutsättningar för lärande och utveckling, samt möjlighet att

na kunskapsmålen i grundskolan. Nu utökar man intentionen genom att införa en tioårig grundskola. Detta kan förväntas öka likvärdigheten då pedagogiken idag varierar mellan olika förskoleklasser i landet. I vissa förskoleklasser liknar undervisningen den i grundskolan, och i andra fall präglas den mer av förskolans arbetssätt och metoder.

Målgrupp: Utifrån ett likvärdighets- och barnrättsperspektiv, säkerställs nu att alla elever, oavsett om de tillhör grundskolan eller anpassad grundskola får en tioårig grundskola.

Medarbetare: Det behöver säkerställas att de som ska arbeta i nya årskurs 1 har den behörighet och kompetens som krävs för att på bästa sätt ta emot barnen från förskolan, såväl som adekvata kunskaper i tidig läs- och skrivinläring och grundläggande matematik – både avseende ämneskunskaper och ämnesdidaktik.

Verksamhet: Utredningens föresats är att förslagen som lämnats ska stärka förutsättningarna för att alla elever ska få en utbildning av hög och likvärdig kvalitet och att grunden till detta ska läggas under de tidiga skolåren. Ett implementeringsarbete kommer att krävas som innefattar kompetensutveckling för personal.

Ekonomi: Implementering, kompetensutveckling, utökad garanterad undervisningstid.

Ekonomiskt behov	2 026	2 027	2 028
Kostnader för implementeringsinsatser samt kompetensinsatser		-2	-2
Ökade kostnader för nya årskurs ett bland annat på grund av utökad undervisningstid			-22,3
Summa	0	-2	-24,3

Reglerad undervisningstid

En utredning har haft i uppdrag att lämna förslag som kan minska förskollärares och lärares administrativa uppgifter och andra uppgifter som inte berör undervisningen, så att tid kan frigöras för arbete med undervisningen. Utredningen har även haft i uppdrag att analysera och föreslå hur undervisningstiden för lärare/ förskollärare kan regleras. I uppdraget ingår även att analysera och föreslå hur tid för planering och uppföljning av undervisningen kan regleras så att förskollärare och lärare får bättre förutsättningar att koncentrera sig på undervisningen. Utredningen redovisades i mars 2025.

Måluppfyllelse: En central utgångspunkt i utredningen är att förskollärares och lärares möjligheter att fokusera på undervisningsuppdraget är avgörande för barns och elevers möjligheter att lära och utvecklas.

Målgrupp: God undervisning och skickliga förskollärare och lärare är avgörande för barns och elevers lärande och utveckling. Regleringen av extra anpassningar stryks ur skollagen vilket kan få

konsekvenser för elever i behov av stöd. Personalens anmälningsskyldighet vid fall av kränkande behandling ändras till informationsskyldighet.

Medarbetare: Förslagen i betänkandet syftar sammantaget till att skapa en hållbar arbetssituation och goda arbetsvillkor för förskollärare och lärare genom att minska kraven på administration och freda tid till undervisningsuppgifterna.

Verksamhet: Beroende på den undervisningstid som idag är utlagda på lärare kommer förslaget slå olika. Sannolikt medför förslaget ett behov av att anställa fler lärare och därmed högre kostnader.

Ekonomi: Införandet förväntas att leda till ökade undervisningskostnader. Förslaget är att ändringarna kommer träda i kraft 1 juli 2027.

Ekonomiskt behov	2026	2027	2028
Implementeringskostnader	-1,0	-1,0	0,0
Ökning av personal/undervisningskostnader alla skolformer (+3%)	0,0	-22,2	-22,2
Summa	-1,0	-23,2	-22,2

Övriga pågående och avslutade utredningar

Nedan följer en lista med pågående och avslutade utredningar som kommer att påverka skolområdet framöver:

Pågående utredningar (planerad slutredovisningsmånad):

- U 2023:05 Utredningen om en nationell skolpengsnorm för ökad likvärdighet (april, 2025)
- U 2024:03 Utredningen om bättre förutsättningar för rektorerna inom skolväsendet (juni, 2025)
- U 2024:01 Utredningen om förbättrad elevhälsa (juni, 2025)
- U 2024:04 Utredningen om en likvärdig förskola av god kvalitet med obligatorisk språkförskola (dec, 2025) - *Notering: ingår även reglering av barngruppernas storlek.*
- U 2022:08 Utredningen om vinst i skolan (dec, 2025)
- Utredning för att stärka arbetet mot hedersrelaterat våld och förtryck (aug, 2026)
- En STEM-strategi för Sverige (dec, 2027)

Avslutade utredningar (publiceringsmånad):

- SOU 2025:26 Utredningen om minskad administration och reglering av förskollärares och lärares tid (mars, 2025)
- SOU 2025:19 Läroplansutredningen (feb, 2025)
- SOU 2025:18 Utredningen om likvärdiga betyg och meritvärden (feb, 2025)
- SOU 2025:8 Utredningen om stärkt trygghet och studiero i skolan (jan, 2025)
- SOU 2025:9 Utredningen om införande av grundläggande svenska och översyn av modersmålsundervisningen (jan, 2025)

- SOU 2024:95 2024 års studiestödsdatautredning (dec, 2024)
- SOU 2024:94 Förstärkningsundervisning i skolan - en försöksverksamhet för fler behöriga elever (dec, 2024)
- SOU 2022:04 Skolsäkerhetsutredningen (dec, 2024)
- SOU 2024:81 Utveckla lärar- och förskolläraryrkesutbildningarna (dec, 2024)
- SOU 2024:74 Utredningen om fler vägar till arbetslivet (nov, 2024)

Andra beslutade förändringar:

- Ny läroplan för förskolan (träder i kraft 1 juli 2025)

4.3 Övriga behov

Nedan tabell sammanfattar de övriga ekonomiska behoven utöver ram. Behoven beskrivs utförligare nedan.

Ekonomiska behov	2026	2027	2028
Kompensation till annan huvudman för lokalkostnader inkl. städkostnader	-4,4	-4,4	-4,4
Ökad vistelsetid förskola	-4,5	-4,5	-4,5
Ökade hyror på Gröngarns förskola	-1,5	-0,5	
Dubbla hyror för flytt från Enöglaskolan till Lillsidanskolan	-2,4		
Summa (mkr)	-12,8	-9,4	-8,9

Kompensation till annan huvudman för lokalkostnader

När antal barn/elever minskar men nämnden har kvar samma kostnader för till exempel hyror och städ, blir kostnaderna per barn/elev högre. Nämnden måste ersätta andra huvudmän med samma genomsnittliga kostnad för lokaler och städ som för barn/elev i kommunal regi. Med dagens modell av beräkning av budgetram finns inte denna ökade kostnad med.

För 2026 kommer antal barn inom förskolan att minska. Den beräknade hyran inom förskolan för 2026 är 48 mnkr, uppräknat utifrån 2025 års hyror plus uppräkning med 3 % samt tillkommande kontrakt. Barn som går på förskolan i kommunal regi beräknas vara 1 578, vilket ger en genomsnittlig kostnad på 30 418 kr per barn. För 2025 var denna kostnad 26 241 kr per barn, alltså blir ökningen 4 177 kr per barn 2026.

Barn inom förskolan i annan regi beräknas uppgå till 927 st, vilket ger en ökad kostnad med 4,0 mnkr som nämnden inte fått ersättning för. På motsvarande sätt kommer städkostnaderna till annan huvudman att öka med 0,4 mnkr på grund av ökade städkostnader för kommunen.

Ökade vistelsetider inom förskolan

Det har under senare år skett en förskjutning av vistelsetider för barn inom förskolan. Tabellen

nedan redogör för förändringen som skett mellan 2021 till och med 2024. Barnantalet har under perioden gått ner med - 9 procent men trots denna nedgång så har den totala schemalagda tiden ökat med + 4 procent. Detta beror på att den genomsnittliga schemalagda tiden per barn och månad har ökat med hela + 14 %, eller motsvarande 19 timmar extra i månaden per barn.

	2 021 (okt)	2 024 (okt)	Skillnad	Skillnad %
Barnantal	1 744	1 586	-158	-9 %
Totalt schemalagd tid (timmar)	237 849	246 425	+8 576	+4 %
Schemalagd tid per barn och månad	136,4	155,4	+19	+14 %

Längre vistelsetider innebär mer behov av personal och därmed ökade kostnader. Med dagens modell beräknas bidragsramen enbart på volymer och inte faktiska kostnader, vilket innebär att de ökade kostnaderna får tas från befintlig ram. Kostnaden för personal per barn är ca 76 tkr. Om behovet av personal per barn ökar med 0,5% för varje 1 % ökning av vistelsetiden skulle detta innebära att vi under perioden 2021-2024 hade behövt ökade resurser på 8,5 mkr till följd av längre vistelsetid. Vi ser att förskolans under 2024 hade 4,5 mkr högre personalkostnader än budgeterat. Vi bedömer att minst motsvarande belopp hade behövt tillföras för att kompensera för ökade vistelsetider.

Ökade hyror på grund av evakuering Gröngarns förskola

Gröngarns förskola ska renoveras och under tiden kommer verksamheten att flytta till Storskogens paviljonger. Hyran för paviljongerna är högre än för Gröngarns förskola, vilket kommer innebära en ökad kostnad på 1,4 mnkr fördelat på 5 månader 2026 och 2 månader 2027. Till det kommer ersättning till annan huvudman med 0,8 mnkr.

Dubbla hyror på grund av flytt från Enöglaskolan till Lillsidanskolan

Nämnden kommer att få dubbla hyror i 3 månader då Enöglaskolan flyttar till nya Lillsidanskolan. Den ökade kostnaden för nämnden beräknas uppgå till 2,4 mnkr 2026.

4.4 Totalt behov utöver ram

I detta avsnitt summeras nämndens totala behov baserat på det som har beskrivits i punkterna 4.1–4.3. Denna summering är en avgörande del av processen, då den utgör grunden för hur behoven identifieras, prioriteras och hanteras vidare i det politiska beslutsfattandet.

Behoven och sammanställningen fungerar som underlag till de politiska satsningar och uppdrag kommunfullmäktige beslutar om i sin årsplan. Sammanställningen bör vara tydlig, strukturerad och baserad på tidigare punkters analys med en prioriteringsordning för att underlätta den politiska processen.

Nedan behov är **exklusive demografiska förändringar** (minskade ram till följd av minskade

volym). Detta för att denna förändring inte ska räknas in två gånger då den minskad tilldelning till följd av volymförändringar även beräknas i avsnitt 5. Ifall dessa förändringar hade inkluderats nedan hade behovet utifrån trend- och omvärldsanalysen istället varit -57,5 mnkr för 2026, -79,8 mnkr för 2027 och -68,2 mnkr för 2028. Totalsumman över behoven hade då blivit -84,7 mnkr för 2026, -105,6 mnkr för 2027 och -109,4 mnkr för 2028.

Totala behov	2026	2027	2028
Behov utifrån Enköpings kommuns trend- och omvärldsanalys	-24,1	-33,4	-33,4
Behov utifrån lagar och myndighetskrav	-14,4	-16,4	-32,3
Övriga behov	-12,8	-9,4	-8,9
Totalt (mnkr)	-51,3	-59,2	-74,6

5 Ekonomi

5.1 Driftbudget

Verksamhet, mnkr	Bokslut 2024	Budget 2025	Förändring 24/25	Budget 2026	Plan 2027	Plan 2028
Grundläggande vuxenutbildning	-5,0	-5,7	-0,7	-5,9	-6,1	-6,3
SFI	-11,7	-11,8	-0,1	-12,2	-12,6	-13,0
Gymnasial vuxenutbildning	-9,5	-8,8	0,7	-9,0	-9,3	-9,6
Gymnasieskola	-223,8	-231,7	-7,9	-243,2	-254,4	-261,8
Integrationsenhet/flyktnmott.	-4,6	-0,3	4,3	-0,3	-0,4	-0,5
Yrkehögskola	-1,0	-0,8	0,2	-0,9	-0,9	-1,0
Fritidshem	-66,5	-73,8	-7,3	-77,3	-79,7	-82,3
Förskola	-377,8	-389,0	-11,2	-396,2	-413,9	-434,0
Förskoleklass	-39,9	-42,3	-2,4	-43,6	-42,8	-44,2
Grundskola	-596,1	-633,8	-37,7	-684,4	-739,5	-766,8
Nämnd SKN	-1,5	-1,5	0	-1,6	-1,6	-1,7
Pedagogisk omsorg	-7,8	-7,8	0	-8,1	-8,3	-8,6
Öppen förskola	-3,2	-3,3	-0,1	-3,4	-3,5	-3,6
LSS, korttidstillsyn barn över 12 år	-5,1	-4,1	1,0	-4,2	-4,3	-4,5
Gemensam OH UAN	-12,0	-20,2	-8,2	-18,6	-19,2	-19,8
Uppdragsutbildning mm	-0,7	-0,8	-0,1	-0,9	-0,9	-0,9

Anpassad grundskola	-40,9	-43,2	-2,3	-43,6	-46,0	-47,4
Anpassad gymnasieskola	-16,7	-17,0	-0,3	-18,4	-19,4	-20,0
Komvux som anpassad utbildning	-0,9	-0,8	0,1	-0,8	-0,9	-0,9
Arbetsmarknadsåtgärder	-8,5					
Effektivisering 2026				36,2	36,2	36,2
Avrundning				-0,4	0,4	
Ytterligare effektivisering pga tidigare effektivisering				0,8	1,9	
Effektivisering 2027					19,2	19,2
Effektivisering 2028						0
Totalt, mnkr	-1 426,2	-1 496,7	-70,5	-1 535,9	-1 605,9	-1 667,6

Kommentarer till driftbudget

Verksamheten Arbetsmarknadsåtgärder är från 1 januari 2025 överflyttad till Socialnämnden.

Eftersom det är utbildningsnämnden som fattar beslut om fördelning av budgetram mellan de olika verksamheterna kan beslutad effektivisering 2026-2028 bara redovisas som en samlingspost.

5.1.1 Åtgärder för att få budget i balans utifrån beslutade effektiviseringar

Nedanstående tabell visar behovet av effektivisering under perioden 2026-2028 i syfte att få en budget i balans. Tabellen är uttryckt i förändring jämfört med föregående år. Jämfört med 2025 blir alltså behovet av besparing 2027 summan av besparingen för både 2026 och 2027. Negativa tal betyder överskott istället för behov av besparing.

	2026	2027	2028
Effektivisering	36,2	19,2	-
Förändring av volymer	33,4	13	-11,6
Summa behov av besparing jämför med föregående år (mnkr)*	69,6	32,2	-11,6

**Tabellen är uttryckt i förändring jämfört med föregående år. Jämfört med 2025 blir alltså behovet av besparing 2027 summan av besparingen för 2026 och 2027. Negativa tal betyder överskott istället för behov av besparing.*

Tabellen ovan visar att 2026 behöver nämnden minska sina kostnader med 69,6 mnkr för att få en budget i balans. Detta beror på att sjunkande barnantal och elevantal ger en lägre volymuppräknings och ett effektivitetskrav på 2,3 procent. Siffrorna utgår från RFM inklusive redan

beslutade investeringar. Övriga behov utifrån avsnitt 4.4 Totalt behov, utöver ram ingår inte. 2027 behöver nämnden effektivisera ytterligare 32,2 mnkr till följd av ytterligare effektiviseringar och ytterligare fallande barnantal.

Förvaltningen har utrett och haft politiska avstämningar gällande flera förslag på åtgärder för att få budget i balans. Nämnden har landat i att följande verksamheter/åtgärder är av politiskt vikt att de inte bli föremål för nedskärningar:

- Natt- och helgomsorg
- Öppna förskolan och familjecentralen
- Enheten för forskning och utveckling (FOU)
- Luncher för gymnasiets elever
- Yrkeshögskolan

Utöver dessa behöver förvaltningen utreda och vidta de åtgärder som bedöms lämpliga i syfte att få en budget i balans utifrån hur budgetläget blir. Det kan finnas vissa riktade besparingsåtgärder som kan komma i fråga men den största delen kommer behöva hanteras genom minskad barn/elevpeng, vilket påverkar både kommunen och fristående huvudmän. För kommunens del skulle detta behöva hanteras genom översyn av lokaler men även genom uppsägning av personal. Nedan är en lista med möjliga åtgärder.

	2026	2027	2028
Nedläggning av Café mötet (1,5 tjänster)	0,6		
Nedläggning av EnaT/ Naturskola (3 tjänster)	2,5		
Nedläggning av förskolebussar (10 tjänster)	5,5		
Sänkning av tid i förskolan från 20 till 15 timmar	-		
Evakuering av förskolor till andra befintliga lokaler istället för Storskogens paviljonger	-		
Placera avdelningar på förskola i central lokalbank inkl. minskad ersättning för hyror till fristående aktörer	3,00		
Minskad skol/elevpeng till egna verksamheter hanterat genom uppsägning av personal motsvarande 85,4 tjänster 2026	42,68		
Minskad skol/elevpeng till fristående verksamheter 2026	15,32		
Minskad skol/elevpeng till egna verksamheter hanterat genom uppsägning av personal motsvarande 47,4 tjänster 2027		23,69	
Minskad skol/elevpeng till fristående verksamheter 2027		8,51	
Totalt (mnkr)	69,6	32,2	

BESKRIVNING OCH ANALYS AV KONSEKVENSER GÄLLANDE FÖRESLAGNA ÅTGÄRDER

Nedläggning av café-mötet

1,5 årsarbetare i snitt i budget 2025. 1,0 föreståndare och 0,5 årsarbetare biträde. 0,8 mnkr avser lönekostnad. Försäljningsintäkter är beräknat till 0,5 mnkr.

Konsekvens: Ingen cafeteria för studenter på Kompetensmagasinet. Personal måste sägas upp. Städskostnader kommer att tillkomma då personalen på cafeét idag utför viss del av uppgiften.

Nedläggning av ENaT/Naturskolan

3,0 årsarbetare i snitt i budget 2025. En medarbetare är förstelärare/lärare. 2,5 mnkr avser lönekostnader. Omkostnaderna motsvaras av statsbidrag Lärarlyftet och Karriärtjänster. Verksamheten arbetar för att höja kompetensen inom utomhuspedagogik, naturvetenskap, programmering och teknik hos de pedagoger som arbetar i kommunens skolor. Detta sker huvudsakligen i direkt arbete med elever och lärare ute på skolorna, men också genom riktade utbildningsinsatser mot pedagogerna. Verksamheten används av fristående och kommunala grundskolor och fritidshem. Naturskolan genomför årligen över 100 aktiviteter/dagar och under dessa undervisas ca 3000 elever och 300 lärare. Inom ENaT genomförs ca 100 aktiviteter/dagar och ca 1800 elever och 170 lärare undervisas. Utvärderingar visar att lärarna bedömer att eleverna i mycket hög grad utvecklar förmågor i enlighet med läroplanen.

Konsekvens: tillsvidareanställda lärare som måste fördelas om till andra enheter enligt LAS.. Stort pedagogiskt tapp när det gäller fortbildning/ lärande och för kommunens lärare och elever i de naturorienterade ämnena. Naturskolans pedagoger innehar spetskompetens inom utomhuspedagogik som idag kommer alla till del. Naturskolan har ett upparbetat samarbete med kommunekologen- ett samarbete som resulterar i kommungemensamma projekt, till gagn för hela kommunen, t.ex. upprätthållande av Stora Grindtorp. Vidare är Naturskolan huvudaktör i de hållbarhetslöften som avges från kommunens sida.

Båda verksamheterna tillhandahåller material, till exempel undervisningslådor och robotar, som inte kommer att vara möjligt att köpa in för enskilda grundskolor.

Nedläggning av förskolebussar

Förvaltningen har under 2025 sagt upp samtliga förskolebussar och omplacerat personalen till andra arbeten inom kommunen. Detta motsvarar ungefär 5,5 mnkr.

Konsekvenser: Åtgärden är redan beslutad och kommer att verkställas under 2025

Sänkning av tid i förskolan från 20 till 15 timmar

Barn till föräldralediga och arbetssökande har rätt till 15 timmars förskola i veckan från 3 års ålder kostnadsfritt. Enköpings kommun erbjuder även att dessa barn, mot förskoleavgift enligt maxtaxa, har rätt till 20 timmars förskola istället för 15. Förslaget gäller att denna möjlighet tas bort.

Konsekvens av att avskaffa 20 timmars förskola: Eventuell besparing beror på utformningen av förslaget exempelvis hur tiden i förskolan är förlagd. Den potentiella besparingen genom lägre kostnader behöver vägas mot andra ekonomiska faktorer som utebliven förskoleavgift och om åtgärden skapar underskott hos egna verksamheter kan fristående aktörer behöva kompenseras. Utöver detta är det barn till föräldralediga och arbetssökande som får mindre tid i förskolan, och dessa barn finns i hög utsträckning i socioekonomiskt svagare grupper, som kanske hade haft

störst nytta av förskolans verksamhet för exempelvis språkutveckling och integration i samhället.

Evakuering av förskolor till befintliga lokaler i stället för Storskogens paviljonger

Flera förskolor är i behov av renovering och kommer behöva evakueras. Detta gäller exempelvis Gröngarn under 2026 och Bolmörten under 2027. Den ursprungliga planen var att dessa verksamheter skulle evakueras till Storskogens paviljonger som blir lediga efter att storskogen flyttat in i nya lokaler. Storskogens paviljonger är dyra (se avsnitt om övriga behov). Utredning pågår nu om vi i stället kan evakuera till andra befintliga lokaler och därmed säga upp Storskogens paviljonger.

Konsekvenser. Eventuellt skulle detta kunna medföra att barn på någon av våra befintliga förskolor behöver flyttas till annan förskola, om deras lokaler behöver användas som evakueringslokal. Detta skulle kunna medföra behov av personalförändringar. Uppskattning av besparing är beroende av vilken förskola evakueringen sker till.

Placera avdelningar på förskola i central lokalbank

Flera förskolor har ett stort antal lediga platser. Detta gör att vi utreder om delar av vissa lokaler skulle kunna sättas i lokalbank. Vi har räknat på att detta skulle kunna gälla sex avdelningar på totalt två förskolor. Detta skulle uppskattningsvis kunna leda till en besparing på 2,2 mnkr per år. Frågan behöver samtidigt utredas vidare. Denna besparing skulle även medföra att 1,1 mnkr inte längre behöver betalas ut till fristående aktörer i ersättning för hyreskostnader i kommunala förskolor.

Konsekvenser. Barn kommer behöva byta avdelningar för att frigöra avdelningar som sedan placeras i lokalbanken. Även bemanningssituationen kommer behöva ses över. Detta medför en minskad kapacitet i kommunen på cirka 108 platser. Åtgärden kommer även medföra behov av personalförändringar.

Konsekvenser av nedskärning av personal

Den nedskärning av personal som behövs för att uppnå en budget i balans är mycket omfattande. Nedskärning av personal i den omfattning som föreslås bedöms få mycket negativ konsekvenser utifrån nämndens måluppfyllelse. Minskningen av personalstyrkan kommer leda till att det blir svårare att uppnå utbildningsmålen, eftersom färre lärare, förskollärare och personal kommer innebära mindre tid för varje elev. Kvaliteten på undervisningen kommer påverkas negativt, vilket riskerar att leda till sämre elevresultat och lägre betyg.

Målgrupperna förväntas att påverkas negativt genom att eleverna kan få mindre stöd och uppmärksamhet, vilket riskerar att påverka deras lärande och utveckling negativt. Särskilt elever som är i stort behov av stöd och anpassning riskerar att drabbas. Föräldrar riskerar att bli mindre nöjda med skolan om de upplever att deras barn inte får det stöd och den undervisning de behöver. Detta riskerar att påverka förtroendet för skolan och kommunen negativt.

För medarbetare riskerar uppsägningar att leda till stor oro, minskat engagemang och arbetsmoral.

För kvarvarande personal kommer detta leda till ökad stress och högre arbetsbelastning. Detta kan riskera att leda till ökad ohälsa bland personalen men också en ökad oro och osäkerhet kring framtiden. För verksamheten riskerar omställningen i samband med nedskärning att påverka effektivitet negativt samtidigt som resultaten till följd av minskade resurser går ner.

Ur ett kortsiktigt ekonomiskt perspektiv kan nedskärningar innebära kostnadsbesparingar. Långsiktigt vet vi samtidigt att antalet barn i våra verksamheter efter 2027 kommer att öka igen. Besparingar nu riskerar att medföra svårigheter att möta ökade volymer senare. På längre sikt kan nedskärningar av personal även få negativa ekonomiska effekter exempelvis på grund av ökad ohälsa hos kvarvarande medarbetare. Ur ett samhällsperspektiv och för kommunen som helhet riskerar fler barn och elever att hamnar i sociala problem och utsatthet, vilket riskerar att medföra mycket högre kostnader än vad som förväntas att sparas in.

Minskad skol/elevpeng till fristående verksamheter

När ramen för ett verksamhetsområde minskar påverkar det både budgeten för de egna verksamheterna men detta får även effekter på de bidrag som betalas ut till fristående huvudmän.

5.2 Förändringar i driftsbudget

Med ny befolkningsprognos och den faktiska befolkningsmängden har volymerna för nämndens verksamheter minskat. Det motsvarar att budgetramen minskar med 33,4 mnkr 2026.

Den största förändringen är inom förskolan men även inom grundskolan och gymnasiet har en minskning skett.

Den stora volymförändringen jämfört med budgeterad volymberäkning i RFM samt det effektiviseringskrav som lagts på 2,3 procent innebär en uppräknings av budgetramen mellan 2025 och 2026 blir 6,2 mnkr. Denna uppräkning ska räcka till löneökningar, prisuppräknings samt investeringar om sammanlagt 65 mnkr enligt RFM.

5.2.1 Volymförändringar

I resursfördelningsmodellen (RFM) kompenseras nämnderna fullt ut för volymökningar. Vid volymminskningar minskas nämndernas budgetramar motsvarande volymminskningen.

Uppskattningen av volymerna för fritidshem, förskola och gymnasiet baseras på senaste befolkningsprognosen multiplicerat med en efterfrågeprocent som baseras på senaste årens faktiska efterfrågan.

Verksamhet med volymuppräkning i RFM	Volymenhet	Budget 2026	Plan 2027	Plan 2028
Fritidshem	Elever	2 378	2 369	2 359
Förskola	Elever	2 505	2 465	2 459

Förskoleklass	Elever	659	623	609
Grundskola	Elever	5 705	5 815	5 870
Anpassad grundskola	Elever	87	85	85
Gymnasieskola	Elever	1 759	1 780	1 834
Anpassad gymnasieskola	Elever	45	46	47
Komvux som anpassad utbildning	Elever	12	12	12
SFI	Elever	260	260	260
LSS, korttidstillsyn barn över 12 år	Elever	24	24	24
Grundläggande vuxenutbildning	Verksamhetspoäng	115 000	115 000	115 000
Gymnasial vuxenutbildning	Verksamhetspoäng	260 000	260 000	260 000

För att se effekterna av de förändrade volymerna, se punkt 5.2

5.2.2 Flytt av budgetramar

Flytt av budgetram görs för de kostnader för GIS som tidigare har debiterats UF. Kostnaden överförs nu i sin helhet till miljö- och byggnadsnämnden.

Flytt av budgetram görs till kommunstyrelsen för försäkringskostnader som tidigare ingått i internhyrorna. Kostnaden för internhyror kommer att minska med motsvarande belopp.

Miljoner kronor	Budget 2026	Plan 2027	Plan 2028
GIS (miljö- och byggnadsnämnden)	0,4	0,4	0,4
Försäkringskostnader (kommunstyrelsen)	1,7	1,7	1,7
Totalt (mnkr)	2,1	2,1	2,1

5.3 Taxor och avgifter

Avgifter för förskola, fritidshem och pedagogisk omsorg

Vad gäller avgifter för förskola, fritidshem och pedagogisk omsorg följer de Skolverkets årligen publicerade riktlinjer om avgiftsnivåer och inkomsttak. Följer kommun Skolverkets villkor betalas statsbidrag ut för att kompensera kommunen för minskade intäkter som uppstår med ett inkomsttak, maxtaxa, för hushållen. Statens skolverk lämnar senast den 1 december året före bidragsåret uppgift till varje kommun om högsta avgiftsgrundande inkomst per månad och det högsta avgiftsbeloppet per månad.

Avgifter för förskola, fritidshem och pedagogisk omsorg enligt Skollagen (2010:800) är beslutad med stöd av 8 kap. 16 §, 14 kap. 12 § samt 25 kap. 9 §.

Avgifter för ansökan om fristående förskoleverksamhet eller pedagogisk omsorg

Den som i Enköpings kommun vill starta fristående förskoleverksamhet/pedagogisk omsorg, utöka en befintlig förskoleverksamhet/pedagogisk omsorg eller göra ett ägarbyte för befintlig förskoleverksamhet/pedagogisk omsorg måste ansöka om tillstånd hos kommunen. För att behandla ansökan tar Enköpings kommun ut en avgift. Avgiftsbeloppen ska varje avgiftsår justeras med den procentsats för prisindex för kommunalverksamhet (PKV) som är publicerad på SKR:s webbplats för oktober månad året före avgiftsåret.

Avgifter för ansökan om fristående förskoleverksamhet eller pedagogisk omsorg enligt Skollagen (2010:800) är beslutad med stöd av 2 kap. 5d § respektive 25 kap. 10 c §.

6 Förändringar om ramen minskas

Om kommunens intäkter blir lägre än beräknat för perioden 2026–2028 krävs beredskap. Riktade effektiviseringar, snarare än allmänna neddragningar, kan då behövas för att säkerställa att verksamhetens prioriterade mål nås.

I detta kapitel presenterar därför nämnden vilka förändringar som skulle kunna bli nödvändiga om budgetramen minskas med ytterligare en procent, utöver redan beslutade effektiviseringar i kommunfullmäktiges årsplan för 2025. Kapitlet innehåller även en analys av konsekvenserna av föreslagna förändringar, ur ett målgrupps-, medarbetar- och kvalitetsperspektiv.

Det är viktigt att framhålla att detta enbart är ett tänkbart scenario och inte beslutade åtgärder som ska verkställas. Syftet med detta kapitel är att skapa ett underlag för kommande strategiska prioriteringar om kommunens ekonomi skulle försämrats framöver.

Redan för att få budgeten i balans behöver nämnden genomföra kraftiga besparingar (se avsnitt 5.1.1). För ytterligare besparingar kommer framförallt mer personal behöva sägas upp. Ifall ramen minskar ytterligare 1 % motsvarar detta att ytterligare 15 miljoner kronor behöver sparas in och då ökar behovet av uppsägningar med ytterligare 30 personer. Skulle samtliga besparingar från detta avsnitt och avsnitt 5.1.1 inträffa innebär det att förvaltningen 2027 skulle ha behövt säga upp knappt 180 tjänster.

Konsekvenserna bedöms vara densamma för ytterligare nedskärningar som tidigare redogjorts för i avsnitt 5.1.1., men i högre utsträckning. Det kommer alltså innebära negativa effekter för barn, elever och föräldrar, negativa effekter på måloppfyllelse, personal och verksamhet. Kortsiktigt kan nedskärningen leda till ekonomiska besparingar men långsiktigt bedöms även de ekonomiska effekterna vara negativa.

	2026	2027	2028
Uppsägning av personal motsvarande ytterligare 30 tjänster (2 procent av personalen)	15		

Totalt (mnkr)	15		

7 Investeringsplan 2026–2035

7.1 Analys av nämndens investeringsbehov

Befolkningsprognosen påverkar efterfrågan på platser och lokaler inom de flesta verksamheter som nämnden ansvarar för. Analysen grundar sig på befolkningsprognosen från november 2024.

Förskolor

Befolkningsprognos 2024 visar på en ökning med cirka 100 barn i åldern 1–5 år mellan 2023 och 2033, vilket är en minskning av den förväntade ökningen jämfört med föregående prognos. Utifrån befolkningsprognosen beräknar vi att behovet av förskoleplatser kommer att sjunka de närmsta åren för att sedan öka igen 2028. 2031 är behovet tillbaka till nuvarande antal förskoleplatser. Alltså sker ingen större ökning inom de närmsta 10 åren. De föreslagna investeringarna påverkas dock av fler faktorer utöver befolkningsprognosen.

Grundskolor och anpassad grundskola

Befolkningsprognos 2024 visar på en ökning med cirka 550 barn i ålder 6–15 år mellan 2023 och 2033, vilket är en minskning av den förväntade ökningen jämfört med föregående prognos. 2033 kommer det att finnas en överkapacitet på ca 600 platser i tätorten. Trots detta så måste planeringen även ta hänsyn till förutsättningarna för att säkerställa skolplatser i respektive geografiskt placeringsområde. Detta eftersom det är svårt att hänvisa eleverna till andra skolor om det blir fullt i deras skolplaceringsområde.

De föreslagna investeringarna påverkas dock av fler faktorer utöver befolkningsprognosen.

Gymnasieskola, anpassad gymnasieskola och vuxenutbildning

Befolkningsprognos 2024 fram till 2033 visar på en ökning med över cirka 240 ungdomar i åldern 16–18 år, vilket är en minskning av den förväntade ökningen jämfört med föregående prognos. Ett nytt gymnasium färdigställdes 2024 för att möta detta behov.

Under året beviljades yrkeshögskolan nya utbildningar, men bedöms rymmas inom befintliga lokaler.

Påverkan på lokalbehov utöver befolkningsutveckling

Behovet av platser påverkas utöver befolkningsutveckling av etablering eller avveckling av fristående aktörer, samt det fria skolvalet. Fristående aktörer påverkar lokalplaneringen eftersom kommunen hela tiden måste ha beredskap för att ta emot alla folkbokförda barn och elever. Till det kommer kravet att det ska finnas skolor i närheten av barn och elevers hem.

En ytterligare parameter är att lokaler kan ha nått sin tekniska livslängd, vara i behov av större underhåll, har tillfälliga bygglov som inte kan förlängas, eller är ej ändamålsenliga.

7.2 Skattefinansierad investeringsplan

7.2.1 Fastigheter

Förskola

Färdigställande	Projekt	Motivering
2025	Ripans förskola	Ersättning av Sagogrändens förskola, behov av kapacitetsökning
2026	Storskogens förskola	Paviljonger, temporärt bygglov, behov av kapacitetsökning
2028	Skolsta förskola	Ersättning av befintlig förskola, behov av kapacitetsökning
2028	Salnecke förskola	Renovering, utbyggnad pga sämre arbetsmiljö, behov av kapacitetsökning
2030	Enögla förskola	Paviljonger, temporärt bygglov, behov av kapacitetsökning
2034	Rosens förskola	Behov av kapacitetsökning

Grundskola

Färdigställande	Projekt	Motivering
2026	Korsängen Nyborg C-Hus	Behov av kapacitetsökning för främst praktiskt-estetiska ämnen och ersättning för administrativa platser
2026	Lillsidanskolan	Ersättning av Enöglaskolan på grund av lokalerna har uppnått sin tekniska livslängd, och kapacitetsökning på grund av ökat elevantal.
2027 + 2029	Bergvretenskolan kök och matsal Bergvretenskolan nybyggnation	Ersättning av ej ändamålsenliga lokaler, och kapacitetsökning på grund av ökat elevantal.
2027	Örsundsbroskolan	Ersättning på grund av lokalerna har uppnått sin tekniska livslängd, och kapacitetsökning på grund av ökat elevantal.
2028 + 2030	Hummelstaskolan paviljong Hummelstaskolan ny- /ombyggnad	Ersättning av ej ändamålsenliga lokaler, och kapacitetsökning på grund av ökat elevantal.

Färdigställande	Projekt	Motivering
2029	Skolstaskolan	Kapacitetsökning på grund av ökat elevantal, och anpassat behov när förskolan flyttar ut.
2034	Ny grundskola	Kapacitetsökning på grund av ökat elevantal, och begränsningar av nuvarande placeringsområden.

Förändringar sen verksamhetsanalys 2024

Inga nya investeringsprojekt för perioden 2026-2035 har lagts till sen verksamhetsanalys 2024, men årtal och storlekar har förändrats. Dessa redovisas nedan.

Förskola

Alla förskolebussar tas ur bruk då befolkningsprognosen visar att behovet inte finns i de här områdena. Förskolorna som påverkas är: Åkersbergs förskola (Bergvretens placeringsområde), Kraftens förskola (Enögla placeringsområde), Fjärdhundra förskola (Fjärdhundra placeringsområde), vilket ger kapacitetsminskning med totalt 66 platser.

Skolsta förskola nybyggnation skjuts med färdigställandedatum från 2027 till 2028 för att möta behovet i den nya befolkningsprognosen.

Enögla förskola nybyggnation skjuts till 2030 på grund av samnyttjande med vård- och omsorgsboende och för att möta behovet i den nya befolkningsprognosen. Förstudie rekommenderar en kapacitetsökning från 120 till 160 platser för att utnyttja marken så bra som möjligt, möta lokalbehovet i området, och kunna skjuta på framtida nybyggnationer.

Salnecke förskolas förstudie föreslås få en utbyggnad för kök, ombyggnad för teknik, och resterande förskola renoveras. Färdigställandedatum tidigareläggs från 2029 till 2028 då byggnadstiden för föreslagna åtgärder är kortare än tidigare tidsplan, samt för att minimera dyra energikostnader och risk för kostsamma evakueringar om befintlig byggnads skick blir sämre. Förstudie rekommenderar en kapacitetsökning från 60 till 80 platser. Detta är en minskning av kapacitetsökning jämfört med tidigare planer då den nya befolkningsprognosen inte visar en lika stor ökning i Örsundsbro placeringsområde.

Rosens förskola är planerad med färdigställande år 2034. Förskolan är en helt ny förskola och tillgodoser de platser som behövs i och med ökningen efter befolkningsprognosens slut (2033). Årtalen utgår ifrån en storlek på 160 och att befintlig lokalkapacitet behålls. Vid förändringar av detta kan årtalen förändras.

Grundskola

Behovet av kapacitetsökning i form av utbyggnad/ombyggnation på Hummelstaskolan kvarstår 2030, men behovet av paviljonger skjuts från 2025 till 2028.

Kapacitetsökning av Bergvretenskolan och Korsängen Nyborg C-hus har fått genomförandebeslut

och projektering pågår. Projekten innebär att projektet ny grundskola kan skjutas på i tid.

Skolstaskolans investeringsprojekt skjuts till 2029 i och med förskjutningen av förskolan. Lokalerna utreds om kapacitetsökning inom befintlig skola är möjlig när förskolan flyttar till nybyggnation. Detta kan påverka behovet av investeringsprojektet.

Lokaler på S:t Illianskolan utreds om kapacitetsökning inom befintlig skola är möjlig. Detta kan innebära att projektet ny grundskola kan skjutas på i tid.

Ny grundskola har fått placeringsförslag. Behovet är under utredning.

Hyresgästanpassningar

Förutom ovanstående investeringsprojekt så finns en årlig budget för hyresgästanpassningar. Dessa projekt är av mindre karaktär, och kan handla om exempelvis mindre kapacitetsökningar, anpassningar av lokaler och utemiljö. Hyresgästanpassningarna är baserade på verksamheternas förändrade behov. Det här kan exempelvis vara komplettering av solskydd, säkerhetsåtgärder så som kameror och anpassade stängseldragningar, nya dörrpartier för att ge bättre överblick mellan lokalerna, utökande av ventilation för att möjliggöra flera i lokalerna, samt utveckling av gårdar för att ge än bättre pedagogisk utemiljö. Beloppet är en stående summa som höjs vid behovet av större anpassningar.

En förändring till verksamhetsanalysen 2025 är att de belopp som tidigare legat kan minskas. Sänkningen är på grund av att en mer noggrann prognos har lagts. De nya beloppen inkluderas i tabellrubriken "Fastighet" under punkt 7.2.3 Sammanställd skattefinansierad investeringsplan.

7.2.2 Inventarier

Till alla investeringsprojekt som kommer göras gällande lokaler kommer det att finnas ett inventarieprojekt knytet där investeringsmedel kommer vara kopplande till ett specifikt projekt.

7.2.3 Sammanställd skattefinansierad investeringsplan

Belopp i miljoner kronor	2026	2027	2028	2029	2030	2031	2032	2033	2034	2035	Summa 2026–2035
Fastigheter	-343,1	-244,3	-142,5	-110,0	-67,0	-41,0	-145,0	-215,0	-142,0	-31,0	-1480,9
Inventarier	-27,0	-26,0	-7,0	-10,0	-7,0	-5,0	-5,0	-5,0	-31,0	-5,0	-128,0
Total summa	-370,1	-270,3	-149,5	-120,0	-74,0	-46,0	-150,0	-220,0	-173,0	-36,0	-1608,9

7.3 Större investeringar efter 10-årsplanen

Förskola

Kommunprognosen visar på en befolkningsökning efter befolkningsprognosens slut (2033) för barn i förskoleåldern. Den ökningen ger ett behov av två nya förskolor med en kapacitet på 160 platser mellan 2033 och 2040. De helt nya kapacitetsökningarna, Rosen, Enen och Tallens förskolor, kan förändras i färdigställande beroende på val av tomt, storlek på förskolan, samt förändringar i befintlig kapacitet.

Färdigställande	Projekt	Motivering
2037	Enens förskola	Behov av kapacitetsökning
2040	Tallens förskola	Behov av kapacitetsökning

Grundskola

Kommunprognosen visar på en befolkningsökning för barn 6-12 år, och ingen ökning för barn 13-15 år mellan 2033 och 2040. Detta hänger ihop med projektet "ny grundskola" - utredning om placering, typ av enhet/er, och hur det påverkar investeringsbehovet efter investeringsplanens slut. Utredning kring detta är pågående och kommer att fortsätta under 2025.